

ООО «Уютный дом»

107140, г. Москва, ул. Верхняя Красносельская, д.2/1 строение 1, 3 этаж, офис 313.

Консультация по электрокаминам Dimplex, техническая поддержка, помощь в выборе камина.

Телефоны:

+ 7 (495) 150-52-58

+ 7 (915) 000-8-111

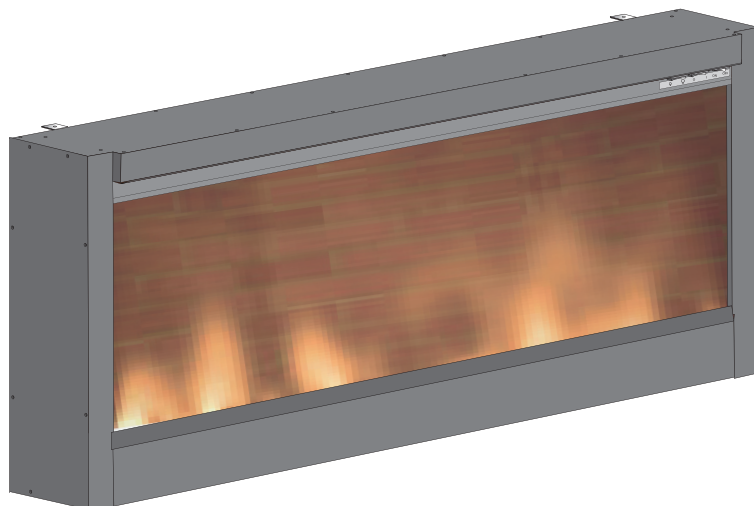
Сайт:

dimplex-electrokamin.ru

Е-Mail:

info@dimplex-electrokamin.ru

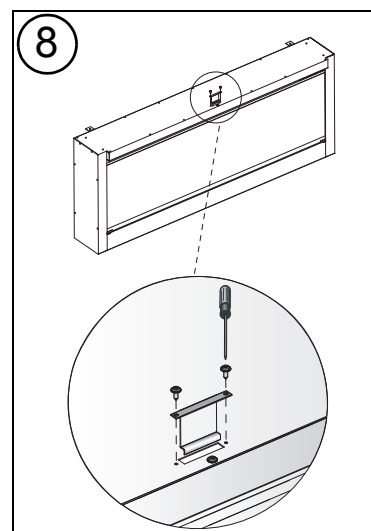
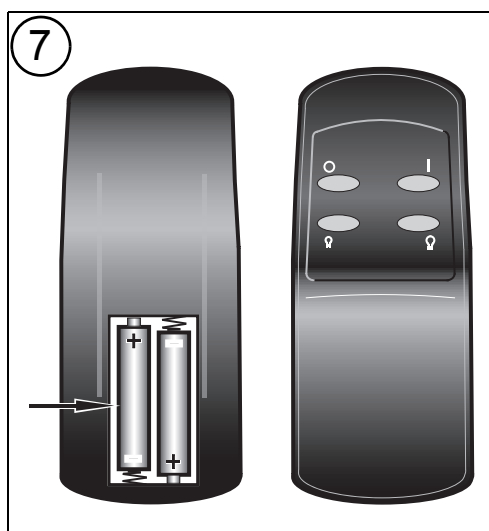
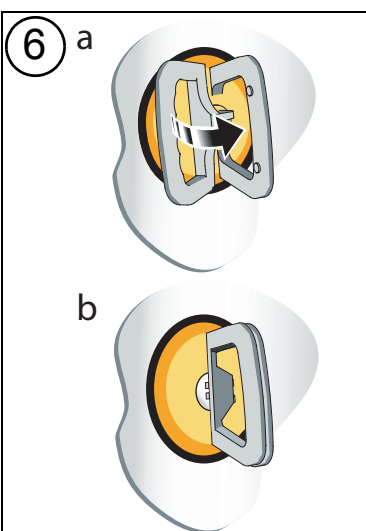
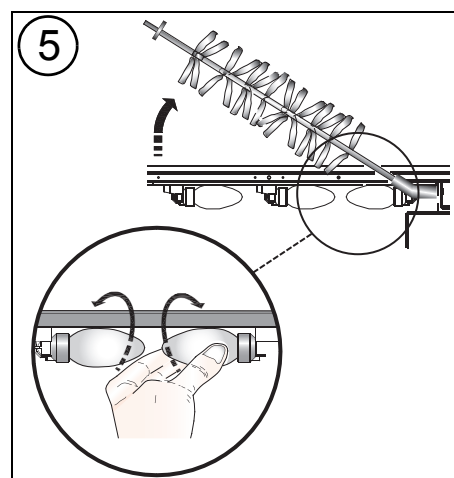
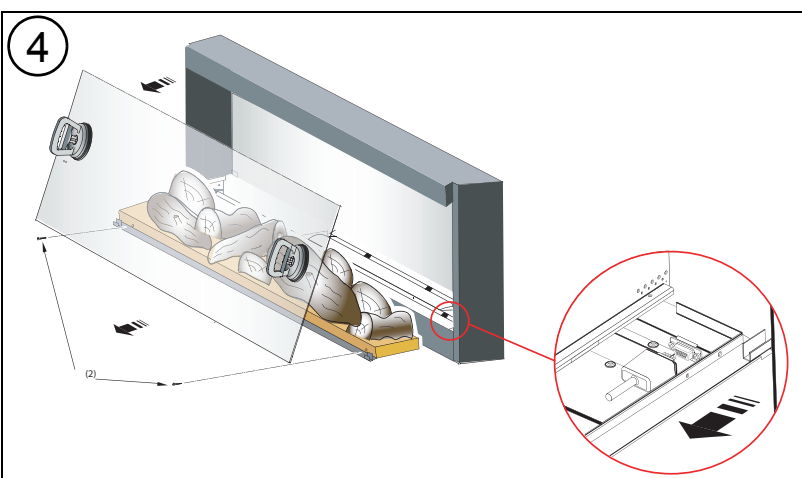
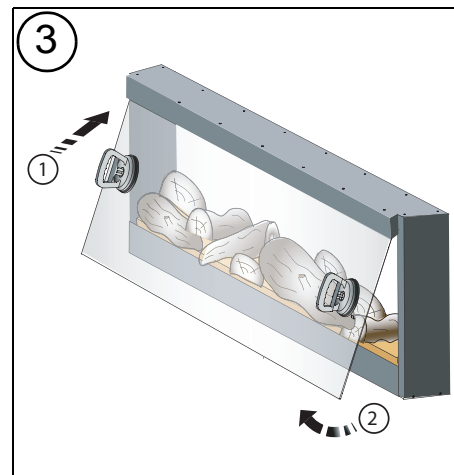
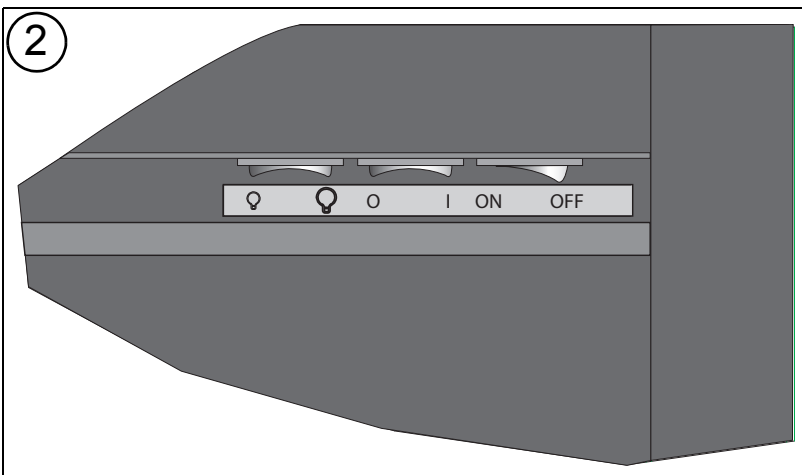
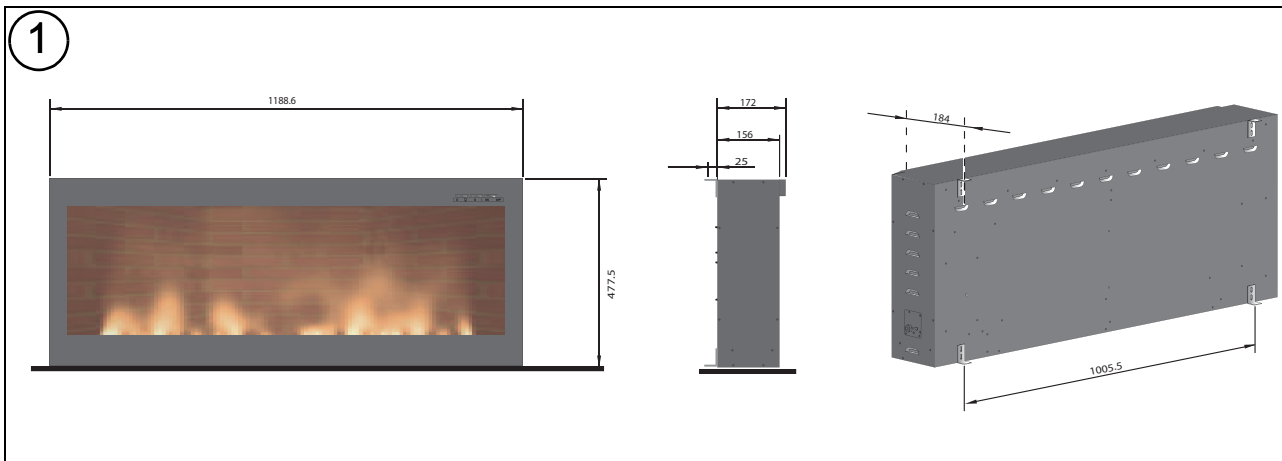
Мы будем рады Вам помочь!



VEGA

UK

RU



Важная информация по технике безопасности:

Для снижения риска воспламенения, поражения электрическим током и травм при использовании электроприборов необходимо соблюдать основные меры безопасности, в том числе:

Если прибор поврежден, перед его установкой и эксплуатацией обратитесь к поставщику оборудования.

Не используйте прибор вне помещений.

Не эксплуатируйте прибор в непосредственной близости от ванной комнаты, душевой кабины или бассейна.

Не располагайте прибор непосредственно под штепсельной розеткой или соединительной коробкой.

Данный прибор не предназначен для использования детьми или другими лицами без помощи или контроля со стороны, если их физические, осязательные или умственные способности препятствуют безопасной эксплуатации прибора. Внимательно следите за тем, чтобы дети не играли с прибором.

В случае сбоя выньте вилку прибора из розетки.

Выключайте питание прибора, если он не используется в течение длительного времени.

Устройство необходимо располагать на доступном расстоянии от электрической розетки.

Если шнур питания поврежден, его замена должна производиться изготовителем, агентом по сервисному обслуживанию или аналогичным квалифицированным специалистом во избежание возникновения опасных ситуаций.

Общая информация

Аккуратно распакуйте прибор и сохраните упаковку на случай транспортировки или возврата электрического камина поставщику.

Перед подключением прибора проверьте соответствие напряжения питания значению, указанному на приборе.

Учтите, что: Если прибор используется в помещении с низким уровнем фонового шума, можно услышать звук, создаваемый эффектом пламени. Это нормальное явление, которое не должно служить причиной для беспокойства.

Электропитание**ВНИМАНИЕ! ДАННЫЙ ПРИБОР ТРЕБУЕТ ЗАЗЕМЛЕНИЯ**

Прибор следует подключать только к источнику питания переменного тока, и напряжение, указанное на маркировке устройства, должно соответствовать фактическому напряжению питания.

Перед включением прибора ознакомьтесь с указаниями по безопасности и инструкцией по эксплуатации.

Транспортировочные фиксаторы - см. рис. 8

Перед установкой следует снять с прибора транспортировочный зажим: выверните 2 винта и снимите зажим.

Внимание: Данный зажим следует удалить до установки; при невыполнении этого условия потребуются отсоединять прибор для замены неисправной лампы.

Установка - см. рис.1

При монтаже камина убедитесь, что переднее стекло можно снять в любой момент. (См. раздел 'Замена ламп') Снятие стекла требуется для замены ламп, а также в редких случаях, когда сервисному технику требуется доступ к внутренним компонентам камина.

Камин крепится сзади. 4 кронштейна следует прикрепить к задней панели камина с помощью прилагаемых винтов. В кронштейнах имеются прорези для установки камина в нужном положении. Используйте 4 подходящих шурупа для надежной фиксации камина в окладе.

Элементы управления - см. рис. 2

Ручное и дистанционное управление

Для управления камином вручную или в дистанционном режиме следует вначале перевести выключатель Standby (ожидание) в положение 'ON'.

Для включения эффекта пламени нажмите кнопку **I**.

Для выключения эффекта пламени нажмите кнопку **O**.

Для увеличения или уменьшения яркости пламени используйте кнопку регулировки яркости **☉** или кнопки на пульте ДУ.

Для выключения питания переведите выключатель Standby в положение 'OFF'.

Дистанционное управление - см. рис. 7

Максимальный радиус действия: около 15 метров.

Подробную информацию о функциях см. в разделе "Элементы управления" в руководстве.

Внимание: Передача ответного сигнала от приёмника к передатчику занимает некоторое время. Для обеспечения правильного функционирования не нажимайте кнопки более одного раза в течение 2 секунд.

Замена батареек - см. рис. 7

1. Сдвиньте крышку отсека батареек на задней стороне пульта ДУ.

2. Установите батарейки типа ААА в пульт ДУ.

3. Установите крышку отсека батареек на место.

Утилизация батарей с нарушенной герметичностью

Утилизируйте батареи надлежащим образом в соответствии с государственными и региональными нормативными актами.

Установка батарей разного типа, неправильная установка, разрозненная замена батарей, их ликвидация путем сжигания в открытом огне, а также попытки зарядки батарей, не предназначенных для повторного использования, могут послужить причиной утечки электролита.

Техническое обслуживание

ВНИМАНИЕ: ПЕРЕД ВЫПОЛНЕНИЕМ ТЕХОБСЛУЖИВАНИЯ ВСЕГДА ОТКЛЮЧАЙТЕ ПРИБОР ОТ ИСТОЧНИКА ПИТАНИЯ

Замена ламп - см. рис. 3, рис. 4 и рис. 5

Для получения доступа к лампам сначала передвиньте вверх наружное стекло с помощью присосок и затем приподнимите стекло и выдвиньте его наружу (рис. 3).

Внимание: Панель эффекта углей хрупкая, обращаться с ней следует осторожно!

Извлеките панель эффекта углей из камина, вывернув фиксирующие винты топочной корзины и 9-ходовой соединитель - топочная корзина выдвинется из камина. (рис. 4).

Снимите приспособление с вертелом для жарки мяса, аккуратно сняв резиновый соединитель с вала электродвигателя. (рис. 5)

Выверните неисправную лампу, как показано на рис. 5.

Замените ее на прозрачную свечеобразную лампу мощностью 60 Вт типа E14 SES.

Не закручивайте лампу слишком сильно.

Установите на место приспособление с вертелом для жарки мяса, топочную корзину и наружное стекло.

Присоски - см. рис. 6

Приставьте присоски к наружному стеклу и сомкните рукоятки, как показано на рис. 6.

Вторичная переработка

Для электроприборов, продаваемых в странах ЕС.



По истечении срока эксплуатации электрические изделия не следует утилизировать вместе с бытовыми отходами. Утилизация должна осуществляться в специально оборудованных местах. Для получения информации о правилах утилизации в своей стране обратитесь в местные органы власти или к розничному продавцу.

Послепродажное обслуживание

За помощью в получении послепродажного обслуживания или приобретении запасных деталей, обращайтесь к розничному продавцу, у которого было приобретено данное устройство, или позвоните в центр обслуживания клиентов, расположенный в Вашем регионе, по номеру, указанному на гарантийном талоне. Не возвращайте неисправное изделие нам при первом же сбое в его работе, поскольку это может привести к необоснованным издержкам, ущербу или задержке в предоставлении надлежащего уровня обслуживания. Сохраните чек, который подтверждает факт покупки прибора..